



LÄNSSTYRELSEN
VÄSTRA GÖTALAND

Miljöavdelningen
Miljöskyddssektionen
John Olsson

BESLUT
1998-11-23

Aktbilnr 8
Diarienummer:
246-12693-98

Sid 1(8)

Lidköpings kommun
Gatukontoret
531 88 LIDKÖPING



Tillstånd enligt miljöskyddslagen (punkt 92.01.02 i miljöskydds- förförordningens bilaga)

Beslut

Länsstyrelsen lämnar Lidköpings kommun tillstånd enligt miljöskyddslagen att, efter behandling i kommunens avloppsreningsverk i Lidköping beläget på fastigheten Släggan 2 i Lidköping, i Lidan utsläppa avloppsvatten från ca 45 000 pe (personekvivalenter).

Detta beslut ersätter tidigare av Koncessionsnämnden den 14 februari 1974 meddelat tillstånd.

Verksamheten skall bedrivas i överensstämmelse med nedan angivna villkor.

För tillståndet skall följande slutliga villkor gälla

1. Om inte annat framgår av nedanstående villkor skall verksamheten bedrivas i huvudsaklig överensstämmelse med vad sökanden angivit i ansökningshandlingarna och i övrigt åtagit sig i ärendet.
2. Resthalterna i utgående behandlat avloppsvatten får
 - som riktvärden ej överstiga 10 mg BOD₇/l och 0,3 mg totalfosfor/l beräknade som månadsmedelvärden och 15 mg totalkväve/l beräknat som årsmedelvärde
 - som gränsvärden ej överstiga 15 mg BOD₇/l och 0,5 mg totalfosfor/l beräknade som medelvärden för kalenderkvartal

Nämnda rikt- och gränsvärden gäller fr.o.m. den 1 januari 2000.
3. Resthalterna i utgående behandlat avloppsvatten får t.o.m. den 31 december 1999 som riktvärden ej överstiga 15 mg BOD₇/l och 0,5 mg totalfosfor/l beräknade som månadsmedelvärden.
4. Ändring av fällningskemikalie får inte göras utan godkännande från tillsynsmyndigheten.
5. Fortlöpande kontroll av avloppsanläggningens funktion och tillståndet i recipienten jämte rapportering av resultaten skall ske i överensstäm-

melse med gällande föreskrifter och kontrollprogram fastställt i annan ordning.

6. Intern kontroll av avloppsanläggningens funktion jämte journalföring m.m. skall ske i huvudsaklig överensstämmelse med Naturvårdsverkets allmänna råd, så att en fullständig miljörapport kan upprättas.
7. Buller från verksamheten skall begränsas så att det som riktvärde inte ger upphov till högre ekvivalent ljudnivå utomhus vid bostäder än:

50 dB(A) vardagar dagtid (07-18)

40 dB(A) samtliga dygn nattetid (22-07)

45 dB(A) övrig tid

Den momentana ljudnivån får nattetid vid bostäder inte överstiga 55 dB(A). Om bullret innehåller impuls ljud eller hörbara tonkomponenter skall ovan angivna värden sänkas med 5 dB(A)-enheter.

8. Om störande lukt uppkommer i reningsverkets omgivning skall åtgärder omgående vidtagas. Vilka åtgärder som behöver vidtagas skall föregås av en utredning som dels klarlägger källorna för lukten dels lämnar förslag till åtgärder. Tillsynsmyndigheten får besluta om vilka åtgärder som skall vidtas.
9. Avloppsledningsnätet skall fortlöpande ses över och underhållas i syfte att så långt som möjligt begränsa tillflödet av dag-, grund- och dräneringsvatten till reningsverket. Särskilt skall undersökas och belysas industrianslutningar till såväl spill- som dagvattenledningarna. Bräddavloppen bör studeras och åtgärder planeras för att förhindra att olägenheter av eventuella utsläpp uppkommer. En plan för hur detta kommer att genomföras skall upprättas och redovisas till tillsynsmyndigheten i kommande miljörapporter med början i miljörapporten för år 1999.
10. Industriellt avloppsvatten får ej tillföras anläggningen i sådan mängd eller av sådan beskaffenhet att anläggningens funktion nedsätts eller särskilda olägenheter uppkommer för omgivningen eller i recipienten.

Detta beslut gäller omedelbart.

Rikt- och gränsvärde

Riktvärde är ett värde som om det överskrids medför en skyldighet för tillståndshavaren att vidta sådana åtgärder att värdet kan hållas.

Ett gränsvärde får aldrig överskridas.

Redogörelse för ärendet

Ansökan

Kommunen ansöker om omprövning av villkor i tillstånd enligt miljöskyddslagen för utsläpp av avloppsvatten i Lidan från Lidköpings tätort m.fl. Befintligt avloppsreningsverk, vilket omfattar mekanisk-biologisk-kemisk rening, är beläget på fastigheten Släggan 2 i de centrala delarna av Lidköping och intill Vänern.

Reningsverket, vilket hittills fungerat tillfredsställande, byggs för närvarande om i viss omfattning. Avloppsvattnet skall fortsättningsvis behandlas på samma sätt som hittills men byggs om för förbättrad kvävereduktion. Utsläppet av behandlat avloppsvatten kommer att ske i Lidan på samma sätt som nu. Resthalterna i det behandlade avloppsvattnet förväntas uppgå till högst 15 mg BOD₇/l och 0,5 mg totalfosfor/l räknat som gränsvärden och kvartalsmedelvärden, högst 10 mg BOD₇/l och 0,3 mg totalfosfor/l räknat som riktvärden och månadsmedelvärden samt 15 mg totalkväve/l som riktvärde och årsmedelvärde.

Sammanfattningsvis innebär ansökan och ombyggnaden att reningsverkets kapacitet ändras i förhållande till gällande tillstånd. En anslutning av 45 000 pe kommer nu att medges. Dimensionerande belastning på reningsverket blir nu 3 000 kg BOD₇/d, 120 kg fosfor/d och 527 kg totalkväve/d samt en vattenmängd av 13 400 m³/d, vilket motsvarar en dimensionerande tillrinning av 850 m³/tim.

Tidigare beslut

För nuvarande utsläpp finns tillstånd, meddelat av Koncessionsnämnden för miljöskydd den 14 februari 1974.

Ärendets handläggning

Ansökan inkom till Länsstyrelsen den 27 oktober 1997 och kungjordes den 27 februari 1998 i Nya Länstidningen – Nya Lidköpings-Tidningen.

Yttranden har inkommit från Vänerns vattenvårdsförbund, daterat den 6 mars 1998 och Miljö- och hälsoskyddsnämnden, sammanträde den 2 april 1998.

Sökanden har därefter beretts tillfälle att bemöta inkomna synpunkter.

Yttranden

Vänerns vattenvårdsförbund framhåller att kvävehalterna i Vänern är höga och att åtgärder att minska dessa är mycket angelägna. Därför anser vattenvårdsförbundet att det är angeläget att Lidköpings avloppsreningsverk inför kväverening.

Miljö- och hälsoskyddsnämnden tillstyrker ansökan om ändring av villkoren för utsläpp av avloppsvatten i enlighet med angivna rikt- och gränsvärden för BOD₇, tot-P och tot-N.

Skälen för Länsstyrelsens beslut

Bakgrund

Regeringen meddelade i juni 1995 att länsstyrelserna skulle upprätta program för omprövning av villkor i gamla tillstånd enligt miljöskyddslagen. Styrelsen i f.d. Skaraborgs län beslutade den 3 juni 1996 att fastställa vissa riktlinjer för omprövning av villkor i gamla tillstånd. En prioriteringslista upprättades och enligt denna placerades Lidköpings avloppsreningsverk på tredje plats.

Med anledning av styrelsens beslut tillskrevs kommunen och ett sammanträffande vintern 1997 ägde rum. Då diskuterades omprövningen och speciellt frågan om införande av även kvävereduktion. Under våren 1997 beslutade så kommunstyrelsen att ansöka om omprövning av villkoren i gällande tillstånd samt att bygga om reningsverket för förbättrad kvävereduktion.

Bedömning av omprövningen

Kommunen har ansökt om omprövning av villkor i gällande tillstånd, daterat den 14 februari 1974. Omprövning av villkor m.m. regleras i miljöskyddslagens 24,25,26 och 27 §§.

Länsstyrelsen konstaterar att gällande tillstånd är nästan 25 år gammalt och inga förändringar i detta har gjorts under denna tid. Tillståndet medger att avloppsvatten från 75 000 pe får utsläppas i recipienten. Till nu föreliggande ansökan har bifogats en processbeskrivning och dimensioneringsberäkning, upprättade av PURAC, Lund och daterade den 6 oktober 1997. Av dessa framgår att framtida belastning beräknas till 45 000 pe. Skillnaden mellan tillståndsgiven belastning och nu föreslagen beror på den förändrade drift som pågående ombyggnad medför och då speciellt införande av kväverening.

Enligt 25 § miljöskyddslagen får ett tillstånd att släppa ut avloppsvatten i ett visst vattenområde, om det finns särskilda skäl, omprövas av Koncessionsnämnden när tio år förflutit från det att tillståndsbeslutet vann laga kraft. Av 17 § miljöskyddslagen framgår att i fråga om ärenden som prövas av Länsstyrelsen gäller i tillämpliga delar bestämmelserna i lagen om ärenden som prövas av Koncessionsnämnden. Således har Länsstyrelsen i aktuellt ärende rätt att tillämpa 25 § miljöskyddslagen.

Länsstyrelsen anser att hela tillståndet bör omprövas med stöd av 25 § miljöskyddslagen. Skälen för detta är att gällande tillstånd är långt mer än tio år gammalt, gällande villkor är gamla och otidsenliga och befintligt reningsverks kapacitet minskas avsevärt (40%). Utsläppspunkt och lokalisering anser dock Länsstyrelsen även fortsättningsvis vara godtagbara. Det får vi-

dare anses praktiskt att ersätta det gällande tillståndet med ett nytt där hela verksamheten finns reglerad.

Lokalisering

Befintligt avloppsreningsverk har på aktuell plats varit i drift sedan hösten 1976. Reningsverket har i stort sett uppfyllt de förväntningar, vad gäller reningseffekten, som då ställdes. Gällande villkor vad gäller reningseffekt har uppnåtts.

Avloppsreningsverket är beläget norr om Lidköpings centrum intill Vänern och inom ett område för vilket gäller stadsplan, fastställd den 6 september 1983. Reningsverket ligger i huvudsak inom industriområde men gränsar i väster mot en småbåtshamn. Avståndet till närmaste bostadsbebyggelse är drygt 500 m. Utsläppet av det behandlade avloppsvattnet sker i Lidan strax innan dess utflöde i Vänern.

Som tidigare nämnts har såväl avloppsreningsverket som utsläppspunkten varit föremål för prövning enligt miljöskyddslagstiftningen. Tillstånd finns från Koncessionsnämnden, daterat den 14 februari 1974.

Enligt Länsstyrelsens mening är lokaliseringen av såväl avloppsreningsverket som utsläppspunkten tillåtlig och strider inte mot gällande plan eller naturresurslagen.

Utsläpp till vatten

Recipient för det behandlade avloppsvattnet är Lidan, omedelbart innan dess utflöde i Vänern. Vänern karaktäriseras som näringsfattig. Dock bedöms kvävehalterna som måttligt höga till höga och åtgärder för att minska kvävebelastningen är angelägna.

Gällande tillstånd föreskriver en reningseffekt räknat som veckomedelvärde av minst 93 % avseende såväl BOD₇ som fosfor.

Målsättningen för avloppsvattenbehandlingen bör vara att minska utsläppen så långt det är tekniskt-ekonomiskt möjligt. Dessutom gäller recipientens tillstånd och möjlighet att mottaga behandlat avloppsvatten. Utsläppet från reningsverket är givetvis inte den dominerande faktorn för tillståndet i Kinnevikens utan det är naturligtvis Lidans utflöde. Utsläppet utgör dock ett tillskott av växtnäringsämnen till viken och då det med rimliga insatser är möjligt att minska detta utsläpp, bör detta göras. Länsstyrelsen anser det miljömässigt motiverat att fastställa långtgående reningskrav.

Nämnda målsättning har stöd i "Miljöstrategi för Skaraborg" antagen av Länsstyrelsens styrelse den 21 juni 1995. Enligt de regionala miljömålen bör fosforhalten i Väterns huvuddel inte öka över nuvarande halt och kvävebelastningen på Vätern bör minska med ca 4 000 ton till år 2000 räknat från 1993 års nivå. I "Miljöstrategin" har också som exempel på åtgärder framhållits att kväverening bör övervägas vid bl.a. Lidköpingsavloppsreningsverk.

Ansökan redovisar förväntade reningsresultat och dessa överensstämmer helt med Länsstyrelsens målsättning. Detta innebär att resthalterna i utgående avloppsvatten bör kunna hållas under 10 mg BOD₇/l, 0,3 mg totalfosfor/l och 15 mg totalkväve/l. BOD₇- och totalfosforvärdena bör utgöra riktvärden räknade som månadsmedelvärden medan totalkvävevärdet bör utgöra riktvärde räknat som årsmedelvärde. Vidare bör som gränsvärden gälla 15 mg BOD₇/l och 0,5 mg totalfosfor/l räknade som kvartalsmedelvärden. Nämda rikt- och gränsvärden bör gälla först fr.o.m. den 1 januari 2000 eftersom behov föreligger, efter den utförda ombyggnaden, av viss tid för optimering och trimning av reningsprocessen. Fram till denna tidpunkt bör resthalterna i utgående avloppsvatten som riktvärden inte överstiga 15 mg BOD₇/l och 0,5 mg totalfosfor/l räknade som månadsmedelvärden.

Lukt

Lukt kan uppkomma i och omkring reningsverket. En källa till lukt kan vara slamhanteringen vid reningsverket. Det är särskilt i samband med utlastning och borttransport av slammet som lukt kan uppstå. För att kunna motverka eventuell lukt från verksamheten bör ett villkor meddelas med syfte att åtgärder mot störande lukt, om detta uppstår, snarast bör vidtagas. Eventuella åtgärder bör först utredas för att klarlägga källan för lukten.

Ledningsnät, slam, kontrollprogram

Avloppsanläggningen omfattar även avloppsledningsnätet. Detta finns inte redovisat i handlingarna. Huruvida bräddningspunkter finns på ledningsnätet är därför obekant. Bräddningsmöjligheter finns normalt vid avloppspumpstationer. För dessa bräddavlopp gäller regler för bestämning av bräddad volym och rapportering, se "Kungörelse om ändring i kungörelsen med föreskrifter om kontroll av utsläpp till vatten- och markrecipient från anläggningar för behandling av avloppsvatten från tätbebyggelse" (SNFS 1990:14 omtryckt senast 1993:9, MS 64) och Naturvårdsverkets allmänna råd 93:6 "Bräddning från avloppsledningar". Bräddavloppen bör noga följas och det är önskvärt att åtgärder för att förhindra olägenheter av eventuella utsläpp vidtages, exempelvis dammar, våtmarker, bassänger. Ledningsnätet bör fortlöpande ses över och eventuella felkopplingar och dylikt förutsatts bli tillrättade för att minska belastningen på reningsverket av s.k. ovidkommande vatten.

Fortlöpande åtgärder på ledningsnätet inklusive avloppspumpstationerna samt uppgifter om bräddade mängder avloppsvatten bör redovisas inom ramen för den årliga miljörapporten.

Kommunen bör sträva efter att få ut slammet på jordbruksmark eller liknande under förutsättning att innehållet av metaller och organiska miljöfarliga ämnen underskrider fastställda respektive rekommenderade värden. Kommunen har genomfört slamrevision för Lidköpings avloppsreningsverk. Den regionala slamgruppen i västsverige har den 28 januari 1998 ansett att slammet från Lidköpings avloppsreningsverk uppfyller kraven i överenskommelsen mellan LRF, SNV och VAV. Detta bör kunna underlätta för att få ut slammet på jordbruksmark. Slamspridning bör planeras i samråd med

Miljö- och hälsoskyddsnämnden. Spridningen bör även beakta reglerna i "Förordningen om skötsel av jordbruksmark" (SFS 1979:426) samt anpassas till gödslingsplaner baserade på planerad växtodling.

Kontrollprogram för såväl inkommande som utgående avloppsvatten samt för producerat slam vid Lidköpings avloppsreningverk har fastställts av Länsstyrelsen den 21 oktober 1991. Detta program bör fortsättningsvis gälla.

Buller

Riktvärden för buller bör läggas fast och bör vara de som gäller i normala fall.

Sammanfattning

Länsstyrelsen anser således att gällande tillstånd, daterat den 14 februari 1974, nu ersätts med föreliggande beslut. Enligt Länsstyrelsens bedömning kan såväl reningsverkets som utsläppspunktens lokalisering godtas enligt naturresurslagens och miljöskyddslagens tillåtlighetsregler under förutsättning att långtgående reningsåtgärder vidtages och att vissa villkor föreskrivs.

Hinder enligt miljöskyddslagens tillåtlighetsregler föreligger således inte. Tillstånd för verksamheten skall därför lämnas.

Särskilda upplysningar

Länsstyrelsen informerar om att ett tillstånd enligt miljöskyddslagen inte befriar tillståndshavaren från skyldigheten att iaktta vad som föreskrivs i andra författningar om den verksamhet som ansökan avser.

Beslut om avgift enligt förordningen om avgift för myndigheters verksamhet enligt miljöskyddslagen regleras särskilt.

Länsstyrelsen vill påminna tillståndshavaren om skyldigheten enligt 5 § lagen om kemiska produkter att vidta de åtgärder och iaktta de försiktighetsmått i övrigt som behövs för att hindra eller motverka skada på människor eller i miljön. Farliga kemiska produkter skall undvikas och ersättas med mindre farliga produkter.

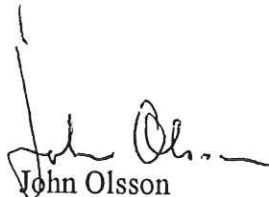
Vid hantering och förvaring av farligt avfall skall förordningen om farligt avfall beaktas. Den som lämnar över farligt avfall för transport är skyldig att kontrollera att transportören och mottagaren av avfallet har nödvändiga tillstånd för verksamheten.

Hur man överklagar

Detta beslut kan överklagas till Koncessionsnämnden, se formulär nr O19 (bilaga).

I detta beslut har deltagit förutom undertecknade, enhetschefen Ulrika Samuelsson beslutande och John Olsson föredragande, även företrädare för förvaltningsavdelningen och planenheten.


Ulrika Samuelsson


John Olsson

Bilaga

Beslut om kungörelsedelgivning och upplysning om hur man överklagar (formulär O19).

Kopia till

NV

Miljöskadekonsortiet

MHN i Lidköpings kommun

Aktföry

Vänerns vattenvårdsförbund, Vänerkansliet, Länsstyrelsen, 542 85 MARI-
ESTAD

Lidan-Nossans vattenvårdsförbund, c/o Lennart Sundh, Sofielundsgatan 14,
521 30 FALKÖPING

Vänerns fiskareförbund, c/o Petter Nordgren, Spiken Sjöholm, 531 99
LIDKÖPING

Vänerns Fritidsfiskares Förening, c/o Wigart Eriksson, Allmännavägen 45,
547 72 OTTERBÄCKEN

Sportfiskarna i Vänerområdet, c/o Stig Söderström, Björkvägen 12, 462 53
VÄNERSBORG

Akten

JO



LÄNSSTYRELSEN
VÄSTRA GÖTALANDS LÄN

Rebecka Hedfors
Naturvårdshandläggare
010-224 51 37

Beslut
2018-01-19

Diarienummer
525-34563-2017

Sida
1(3)

Lidköpings kommun
Teknisk Service Att: Pernilla Bratt
Pernilla.bratt@lidkoping.se

Samråd enligt miljöbalken för anläggande av ledningsrör och ledningsbäck i anslutning till avloppsreningsverk mellan fastigheterna Kartåsen 1:1 och Ljunghed 1:1, Lidköpings kommun

Grävning och andra åtgärder i vattenområde kan kräva en anmälan om vattenverksamhet till Länsstyrelsen. För mer information kontakta Länsstyrelsen via vastragotaland@lansstyrelsen.se. Inga åtgärder får påbörjas innan ett eventuellt beslut har tagits om vattenverksamheten.

Beslut

Länsstyrelsen vidtar med anledning av anmälan för samråd ingen åtgärd enligt 12 kap. 6 § miljöbalken.

Om ni utför åtgärden på något annat sätt än enligt anmälan och det innebär en väsentlig ändring av naturmiljön, behöver ni göra en ny anmälan om samråd.

Beskrivning av ärendet

Ni lämnade den 17 oktober 2017 in en anmälan om samråd enligt 12 kap 6 § miljöbalken till Länsstyrelsen. Anmälan gäller anläggande av ledningsrör och ledningsbäck i anslutning till avloppsreningsverk mellan fastigheterna Kartåsen 1:1 och Ljunghed 1:1, Lidköpings kommun. Ärendet kompletterades den 15 december 2017 med detaljerade beskrivningar av det tekniska arbetet inom arbetsområdet och med en beskrivning av ny ledningsdragnings i parkområdet vid Lidan. I kompletteringen lämnades även uppgifter om ett arbetsområde på Lidans västra sida och en teknisk beskrivning över det området.

Av anmälan framgår att ett nytt avloppsreningsverk ska anläggas på fastigheten Kartåsen 1:1. Från reningsverket ska en tryckledning med spillvatten och en utloppsback som senare övergår i dagvattenkulvert förläggas. Dessa ska förläggas ut till Lidan, på fastigheten Ljunghed 1:1. Utmed utloppsbacken kommer två mindre dammar anläggas och en kombinerad service/promenadväg kommer följa hela bäckens sträckning. Bäckens och överföringsledningarna kommer korsa fem diken och två bäckar. Utloppsbacken kommer förläggas i dykarledning vid passerandet av vattendragen. I anläggningsskedet av bäcken och ledningarna kommer dikena ledas förbi arbetsområdet. Ekestubbenbäckens och Holmenbäckens kommer ledas förbi arbetsområdet alternativt passeras via styrd borring. Ledningsdragningen kommer förläggas i skogsområde, i tätort och i ravin och i en äldre park (ädellövskog). Arbetsområdet kommer bli cirka 25 meter runt ledningsdragningen

och inom det området kommer träd avverkas. Vid Lidans östra och västra stränder kommer tillfälliga servicevägar och uppställningsytor uppföras. På den östra sidan om Lidan kommer det förläggas arbetsytor på både väster och öster sida om Härenevägen. För att minimera risken för skada på natur- och kulturmiljön har följande åtgärder angetts i anmälan:

- Utloppsbacken kommer utformas med tät duk för att förhindra avvattning till omkringliggande marker och för att förhindra inträngning av vatten i bäcken.
- Servicevägen som anläggs utmed utloppsbacken kommer även fungera som en vall för att förhindra vatten att rinna ner i bäcken.
- De två dammar som ska ligga utmed utloppsbacken kommer anläggas med tät duk för att förhindra avvattning till omkringliggande marker och för att förhindra inträngning av vatten i dammarna.
- Körskador i mark kommer undvikas så långt det är tekniskt möjligt och ekonomiskt rimligt. Återställande av marken kommer ske.
- Arbeten vid korsande bäckar och diken kommer i största möjliga mån ske i torrhet. Om de inte är torra kommer grumlingen begränsas genom att de leds eller pumpas förbi arbetsområdet.
- Områden inventerade som artrik väggkant passeras med en dykarledning.
- Skyddsvärda träd kommer passeras utanför skyddsavståndet på 15 gånger stammens diameter.
- Vid ledningsdragningen i Lidans strandkant ner till Lidan kommer en betongmadrass användas för att minska erosionsrisken. Denna kommer beklädas med en kokosmatta för att vegetation åter ska kunna växa upp på platsen.

Motivering till beslutet

Åtgärden berör inga av Länsstyrelsen kända natur- och kulturmiljövärden. Länsstyrelsen bedömer därför att åtgärden inte medför en sådan påverkan att ytterligare anpassningar av åtgärden krävs, utöver det som ni har angivit i anmälan.

Bestämmelser som beslutet grundas på

Enligt 12 kap. 6 § miljöbalken ska en anmälan för samråd göras för verksamheter och åtgärder som kan komma att väsentligt ändra naturmiljön och som inte omfattas av tillstånds- eller anmälningsplikt enligt andra bestämmelser i miljöbalken.

Övriga upplysningar

Länsstyrelsen förutsätter att ni har fått medgivande från de markägare och andra nyttjanderättshavare som kan beröras av åtgärderna. Länsstyrelsens beslut ger inte tillträde till marken utan markägarens tillstånd.

En anmälan om samråd befriar inte er från ansvaret att ta hänsyn till miljöbalkens övriga bestämmelser eller till vad som föreskrivs i annan lagstiftning.

Ni som gör en åtgärd måste alltid skaffa er den kunskap som behövs. Ni måste även visa sådan hänsyn att skador och olägenheter inte uppkommer för människors hälsa eller miljön (2 kap. miljöbalken).

Vissa biotoper i odlingslandskapet, t.ex. alléer, stenmurar, odlingsrösen, öppna diken och åkerholmar, omfattas av generellt biotopskydd. Om sådana biotoper berörs ska ni kontakta Länsstyrelsen på nytt.

Beslutande

Beslutet har fattats av naturvårdshandläggare Rebecka Hedfors.

Detta beslut har bekräftats digitalt och saknar därför namnunderskrifter.

Rebecka Hedfors
Naturvårdshandläggare

Bilaga:

1. Karta enligt anmälan
2. Samrådsunderlag från Lidköpings kommun
3. Komplettering från Lidköpings kommun med ledningsdragning vid träd
4. Teknisk beskrivning

Kopia till:

Länsstyrelsen, enheten för miljöprövning Anita Harri (anita.harri@lansstyrelsen.se)

Länsstyrelsen, enheten för miljöprövning Lena Plate (lena.plate@lansstyrelsen.se)



LEGEND

GRÄNS

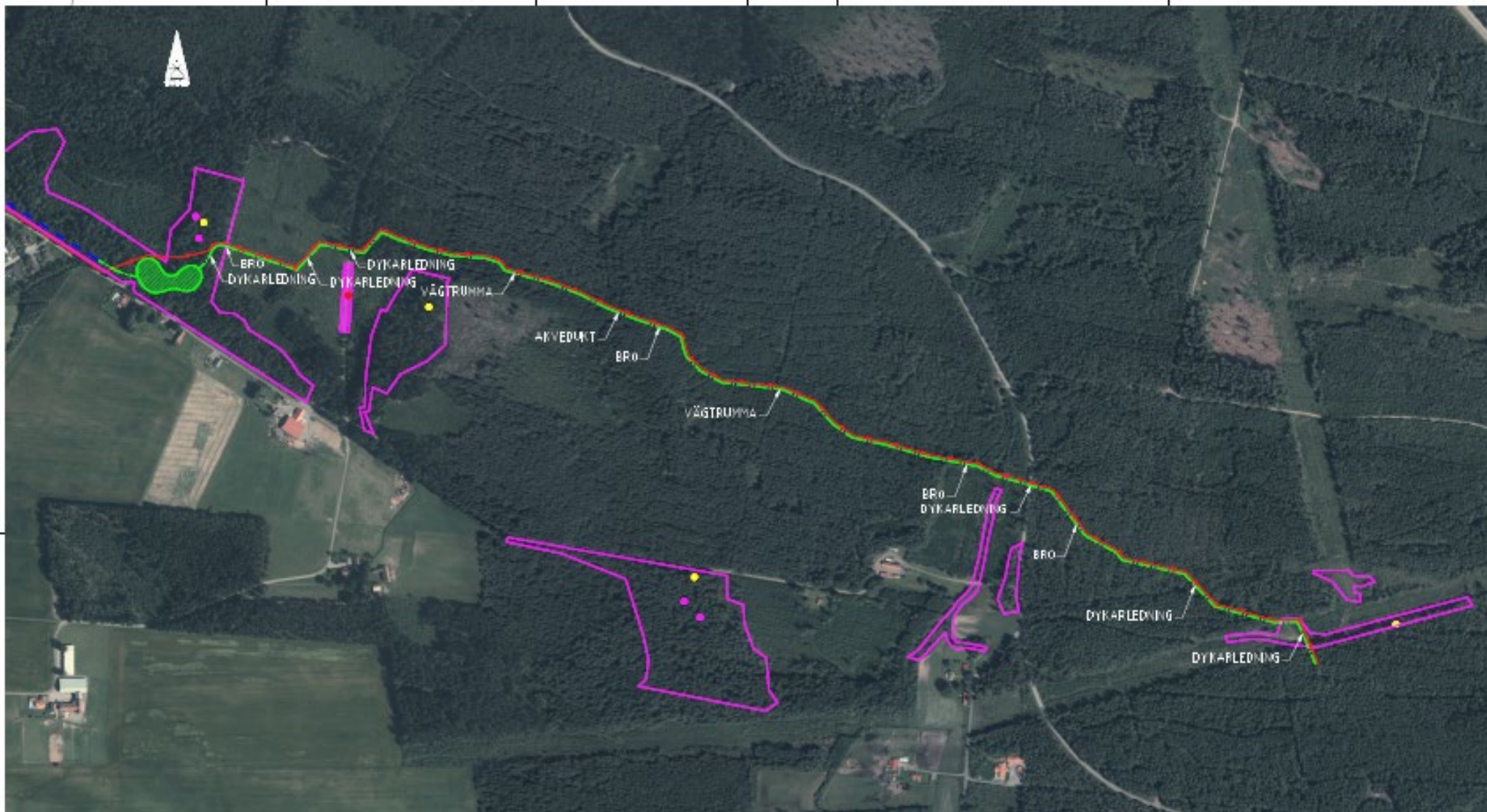
- FÖRSLAG PÅ GRÄNS
- - - FÖRSLAG PÅ GRÄNS
- FÖRSLAG PÅ GRÄNS
- DUK

OBJEKT

- VÄRDEOMRÅDE
- VÄRDEOMRÅDE
- VÄRDEOMRÅDE
- VÄRDEOMRÅDE



SYSTEMHANDLING	
LIDKÖPING KOMMUN	
ÄNGEN ARV	
SWECO	
18347580	SECRET
2017-10-26	SECRET
ÖVERSIKTSPLAN	
FÖRSLAGEN DAGVATTENUTTERSING	
A1 1:3000	A3 1:8000



LEGEND

PLANLAGG

- 100 mm RÖR I 100 mm RÖR
- 150 mm RÖR I 150 mm RÖR
- 200 mm RÖR I 200 mm RÖR
- XXXX RÖR I 100 mm RÖR
- DUK

BYGGMÅTT

- 100 mm RÖR I 100 mm RÖR
- RÖR I 100 mm RÖR
- RÖR I 150 mm RÖR
- RÖR I 200 mm RÖR



Proj. nr	Ärendenr.	Bladnr	Blad
SYSTEMHANDLING			
LIDKÖPING KOMMUN			
ÄNGEN ÄRV			
<small> SWECO ÖVERSIKTSPLAN 2017-10-25 ÖVERSIKTSPLAN FÖRESLAGEN UTLOPPSBÄCK </small>			
Proj. nr	Ärendenr.	Bladnr	Blad
A1	1:500	2	1

Bild: Lidköping Kommun, Kartor och GIS, 2017-10-25, 1:500, A1, 1:500, 2, 1